

AVLSARBEJDET FREMOVER





Kennel Friis
v/ Ejvind Friis Mikkelsen
El - vej 13, Seest, DK 6000 Kolding
Tlf. (45) 61 66 83 03
ejfriism@gmail.com
Copyrigt

AVLSARBEJDET FREMOVER.

Er tiden ikke inde til at overveje ændringer af avlen på vores dejlige schæferhund.

DKK,s ledelse har med deres stambogsføringsregler givet los for at avle på **syge hunde**, derfor bør det være tid til at Schæferhundeklubbens ledelse/avlslråd sammen med klubbens medlemmer sætter sig sammen for at drøfte hvordan schæferhunde avlen i Danmark skal være fremover.

Det bør være en opgave for schæferhundeklubbens ledelse/avlslråd at medvirke og påtage sig ansvaret for at avlen af schæferhunde bliver forbedret og til gavn for de mennesker der ønsker at have en schæferhund uanset til hvilken brug de ønsker med deres hund.

Klubbens avlslråd bør bl.a. medvirke til at der kommer nogle avlsfremmende artikler i klubbens medlemsblad.

Gør vi ikke noget for at forbedre avlen af verdens bedste hund "SCHÆFERHUNDEN" vil det medføre en yderligere medlemsnedgang hvilket ikke vil være til gavn for racen.

Vi har i de senere år set nedgang af stambogsførte schæferhunde, og medlemmer af klubben en nedgang som bl.a. skyldes at der avles for mange syge hunde, hvilket vil blive forstærkes bl.a. gennem de nye DKK regler om, at man nu må avle på hunde med D og E i hofterne, **og ingen restriktioner på albuer.**

Efter min mening mister alt for mange schæferhunde livet på grund af sygdomme som HD og AD. (Hofteledsdysplasi/Albuledsdysplasi)

Hunde med HD og AD burde slet ikke være tilladt i avlen.

I 1972 begyndte vi at HD fotografere vore hunde. Og sidst i 1978 gik FCI ind for at SV begyndte at gradinddelte HD bedømmelsen, og på daværende tidspunkt var der også personer i vores avlslråd der talte rosende om gradinddelingen.

Vi var en del der var imod denne beslutning, og desværre er det ikke blevet bedre.

Så allerede i 1982 stillede avlslrådet forslag om at forlade det anvendte enten-eller princip, for som der blev sagt kun på den måde kan vi bekæmpe HD problemet hos vore hunde.

I de mange år der er gået har det vist sig at ved at forlade enten - eller princippet har det ikke på nogen måde gjort bekæmpelsen af denne sygdom bedre.

Det skortede ellers ikke på advarsler, idet forskellige videnskabelige undersøgelser sammenstemmende viste at dysplasi hyppigheden hos afkom efter HD frie er tydelig bedre end hos afkom hvor den ene eller begge har dysplasi.

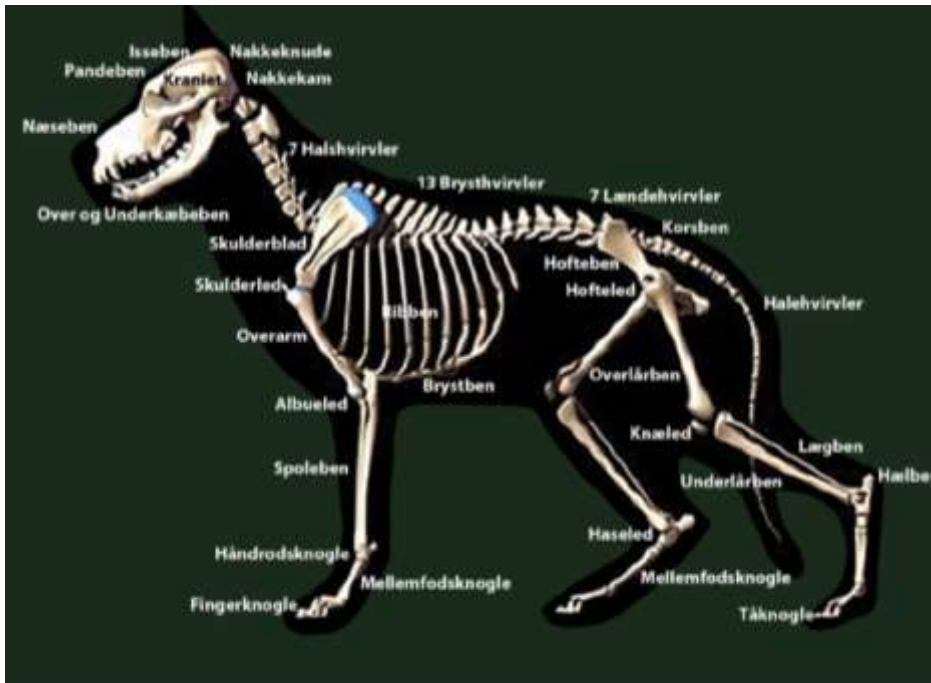
Mange forskere/dyrlæger og bl.a. Det Dyreetiske Råd anser det for etisk uacceptabelt at foretage avl, som kan forudses at give anledning til lidelsesvoldende sygdom, der har en negativ indflydelse på dyrenes livskvalitet.

Endvidere skriver Det Dyreetiske Råd at man ikke får forbedret status for hofteledsdisplasi i en race, hvis man anvender dyr med en lille tendens til hofteledsdisplasi, og at kravene derfor bør være skrappe nok til, at HD testen har en effekt i praktisk med hensyn til at få avlet sygdommen ud.

I 1983 skrev professor dr.med.vet. Erik Andresen i hæftet ”Arvehygiejne” følgende citat:

Det skal pointeres, at selv det mindste tegn på sygdom ud fra røntgenbilledet bør opfattes som tilstedeværelse af sygdom, idet en sygdomsgraduering ikke er hensigtsmæssig, hvis sygdommen skal bekæmpes citat slut.

Man bør også se på schæferhundens anatomiske forhold som muskler, hældning på bækkenet og bagstillingen.



Schæferhundens skelet.

Avlsråd og avlsvejlederne opdrætter og dommere bærer ansvaret for, at hundene er blevet for store, og for tunge og faktisk er at bedømmelserne af hundene er utilstrækkelig og bogstaveligt talt ude af kontrol.

Jeg tænker her på bedømmelse af hundens hældning på ryggen - karperyg, bækkenet, kryds og lemmer **og især løse haser.**



hund med tydelig karperyg.

Hunde med disse bygningsmæssige fejl giver jo disse fejl til deres efterkommere.

Hvis vi ikke ændrer disse bygningsforhold kommer vi aldrig af med HD ved vore hunde. Her har dommere en opgave, at oplyse og beskrive om disse bygningsforhold på vores schæferhund.

Skal vi af med AD på hundene skal vi også se på løse albuer, hvilket medføre en AD lidelse, og mange smerter hos hunden.

Dansk Kennel Klub råder over tusindvis af HD og AD billeder.

Er tiden ikke inde til at schæferhundeklubbens ledelse lægger pres på DKK, for at sat nogen forskning i gang på HD og AD området, en forskning som der tidligere er lovet af DKK.

Vi skal huske på at vi i mange år har ført stambog på hundene, uden at dette har medført nogen forskning.

Det må være tiden til at nogle specialklubber slår sig sammen, der er flere klubber der er utilfreds med DKK, efter bl.a. deres nye stambogsregler er indført.

I årtier har man HD fotograferet vore hunde og alle har kendt til omfanget af HD.

Indtil nu har kun ganske få givet anvisning på hvordan man kommer denne alvorlige sygdom til livs.

Fx bør man kun avle på hunde med HD1-hofter (altså hofter med en A bedømmelse) og ikke en skummel B og C som stadig er tilladt fordi bl.a. FCI, SV, og DKK ikke har modet til kun at godkende A hofter.

Avler man kun på HD 1 hofter og AD- O vil fremgangen vise sig i løbet af få år.

I stedet har man fra flere såkaldte eksperter, konsulenter og ledelser haft den holdning at en medlidenhedsbedømmelse og godkendelse af B næsten normal og C hofter godt kunne tillades,

Disse personer har sagt i kor, pyt - en smule HD skader vel ikke? **NEJ DET GAVNER KUN ØKONOMIEN.**

Som det ser ud nu er nye regler kun indført for at få penge i Dansk Kennel Klub,s pengekasse det har ingen betydning, at der tillades på **AVL PÅ SYGE HUNDE.**

En skandale der må få enhver dyreven til at sige fra.

I DKK,s medlemsblad marts 2009 skriver DKK,s sundhedsudvalg følgende:

Det har længe været kendt, at HD er en arvelig lidelse, hvor en dårlig tilpasnings mellem hofteskål og lårbenshoved kan give voldsomme forandringer i leddet med svære smerter til følge.

I DKK,s sundhedsudvalg sidder flere dyrlæge i udvalget, og i underudvalget disse personer blåstempler avl på syge hunde.

Man kunne nok stille et meget stort spørgsmål til om DKK,s sundhedsudvalg arbejder for at fremme sundheden hos vore hunde?

Vil man af med HD er det vigtig at standardstørrelsen hos schæferhunden fastholdes og ikke som nu hvor mange hunde har en overstørrelse, her også dommerne en stor opgave.

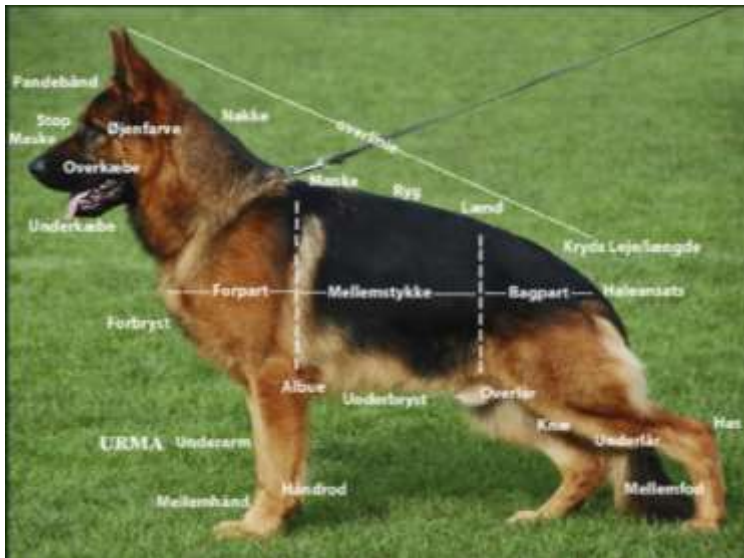
Baghånden på schæferhunden skal hæves, så der bliver plads til hofter o. s. v.

Når man kan avle ryglinjen ned, som man har gjort i mange år, så kan man også avle den op igen.

Alt for mange hunde har løse haseled, og mange af disse hunde belønnes med en top præmiering, hvilket ikke burde være tilfældet.

Hundens ryg og hundens haser er unaturligere, det bliver ofte ikke bemærkes af dommerne, som ser igennem fingrene med dette alvorlige problem.

Også hundens bevægelse er ved at være unaturlige.



Såfremt man får hævet ryglinien på hundene får man også fastheden i haseleddene helt automatisk tilbage, da vinklingen bliver naturligere og hundene mindre og lettere.

Man skal også arbejde hen mod en bredere blodbase, og undgå den stærke indavl, som har været stigende de sidste mange år.

Alt for mange opdrætter er kun interesseret i at avle med hunde der har opnået en topplacering og har ikke blik for hunde længere nede i præmieringsrækken, hvor hundene ofte passer bedre til ens tæve, både størrelsesmæssigt og blodmæssigt.

Intet individ er så fremragende eller usædvanligt, at de absolut skal have hundrede af afkom.

Vi skal tilbage til en sundere schæferhundeeavl, der skal gennem schæferhundeklubbens medlemsbladet fremkomme avlsfremmende artikler, der belyser de problemer som schæferhundeeavlen står overfor i disse år.

Vores skuer og hovedavlsskue, bør være en avlsfremmende foranstaltning, til gavn for racen.

Kun hunde med HD1, og AD 0 bedømmelsen skal kunne komme i avlsklassen, der bør også ses på bygningsforholdene på hundene, her tænker jeg på **størrelse, ryggen, fast has, og alt for løse poter.**

Skal vi forbedre avlen af vores schæferhunde, bør der nu sættes ind på en forbedring, og mere oplysende avlsarbejde.

Hvis man ikke foretager sig noget, og ikke ændrer ved de gældende og fuldstændig utilstrækkelige avlsforanstaltninger får man aldrig bugt med diverse sygdomme.

Kun ved målrettet avl, oplysning og ændringer vil man undgå at færre hunde lider eller ligefrem må aflives.

Schæferhundeklubbens ledelse og klubbens avlsråd bør påtage sig opgaven at medvirke til at løse de mange problemer der efterhånden der findes i avlen af schæferhunde, og ikke som nu blot se på.

Kennel Friis

E. Friis Mikkelsen

okt. 2014

NB:

Læs også artiklen: EN FARETRUENDE UDVIKLING.